

**КОМПЛЕКТ СОЕДИНИТЕЛЬНЫЙ (РЕМОНТНЫЙ)
ЭТИКЕТКА
СПМТ.687111.001 ЭТ**

1 Назначение комплекта

Комплект соединительный (ремонтный) (далее по тексту Комплект) предназначен для ремонта (сращивания) поврежденного трибокабеля или линии виброчувствительной (ЛВЧ), а также соединения трибокабеля с монтажным кабелем (организация разрыва зоны чувствительности трибокабеля) извещателей ВИБРОН и СЕЧЕНЬ.

2 Состав комплекта

В состав Комплекта входят:

- | | |
|---|--------|
| – соединитель кабельный с клеммной колодкой | 1 шт.; |
| – гильза соединительная изолированная | 1 шт.; |
| – гильза медная луженая | 1 шт.; |
| – фольга | 1 шт.; |
| – трубка термоусадочная с клеевым слоем | 1 шт. |

3 Использование по назначению

3.1 Общие указания

Перед использованием извлечь из соединителя кабельного клеммную колодку и ослабить гайки гермовводов.

Для обжимки гильзы соединительной изолированной и гильзы медной луженой использовать клещи обжимные, например СТК-12 (КВТ). Повреждение изоляции гильзы изолированной не допускается. Допускается обжимка гильз плоскогубцами, а также использование вместо гильз пайки. После запаивании, изолировать центральную жилу с помощью пластиковой трубки или изоленты.

Для усаживания трубки термоусадочной использовать строительный фен, выставив на нем температуру около 200°С. Допускается использование открытого пламени (например зажигалки). Оплавление изоляции трибокабеля, а также обгорание трубки термоусадочной не допускается.

3.2 Сращивание трибокабеля

Надеть соединитель кабельный и трубку термоусадочную на сращиваемый трибокабель, разделить концы трибокабеля в соответствии с рисунком 1. Фольгу экрана на длину разделки удалить.

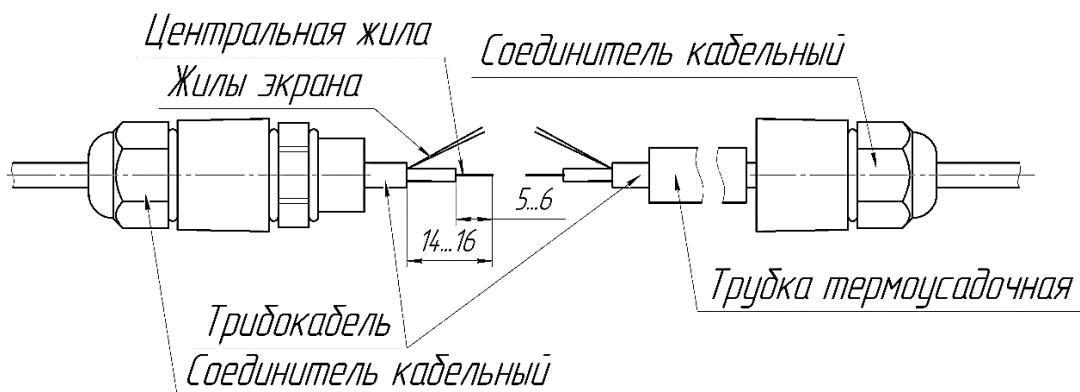


Рисунок 1 – Разделка трибокабеля

Вставить центральную жилу трибокабеля в гильзу соединительную изолированную и обжать гильзу в соответствии с рисунком 2. Вставить жилы экрана трибокабеля в гильзу медную луженую и обжать гильзу в соответствии с рисунком 2.

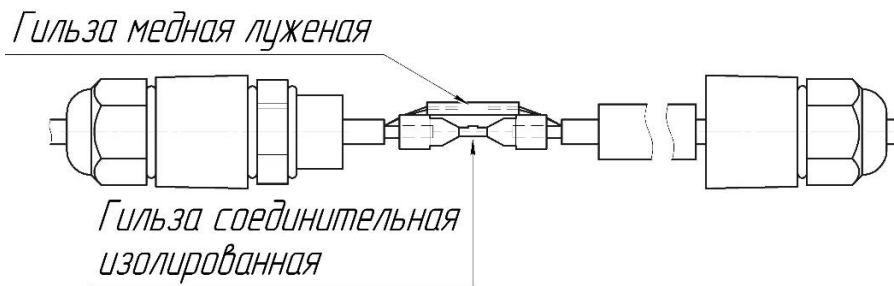


Рисунок 2 – Установка гильз соединительных

Обмотать место срачивания трибокабеля фольгой в соответствии с рисунком 3. После обмотки фольгу обжать пальцами для более плотного ее прилегания.

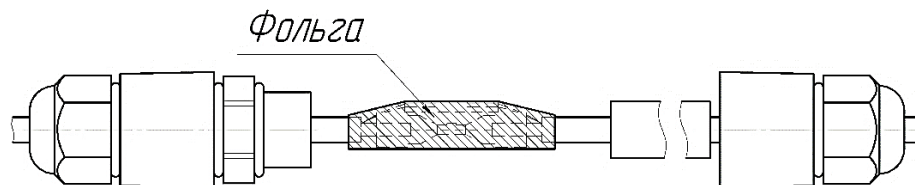


Рисунок 3 – Обмотка фольгой

Надеть и усадить на место срачивания трибокабеля трубку термоусадочную в соответствии с рисунком 4, расположив середину трубки над местом срачивания трибокабеля. Трубка после усаживания должна плотно обжать трибокабель и место его срачивания.

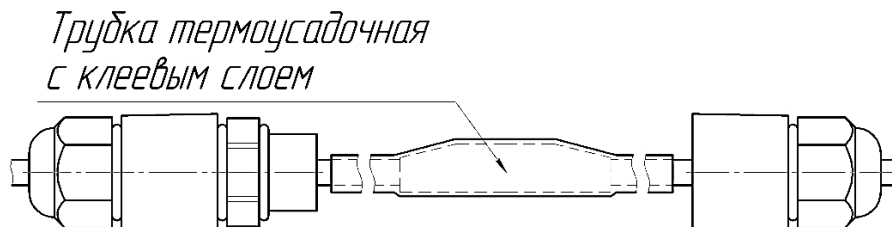


Рисунок 4 – Усаживание трубки термоусадочной

Сдвинуть на место срачивания и закрутить корпус соединителя кабельного в соответствии с рисунком 5. Затянуть гайки гермовводов соединителя кабельного.

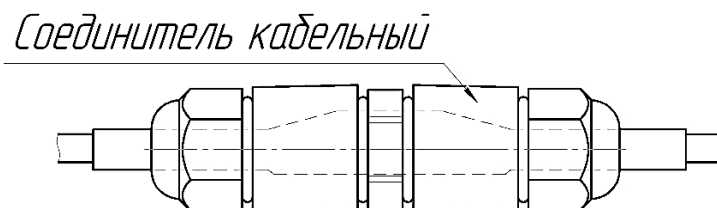


Рисунок 5 – Сборка соединителя кабельного

Проверить сопротивление между каждой из жил экрана и центральным проводником трибокабеля. Оно должно быть от 0,8 до 1,2 МОм.

3.3 Соединение трибокабеля с монтажным кабелем производится аналогично п.3.2. При этом кабель монтажный должен быть с экраном и ПВХ изоляцией. Диаметр монтажного кабеля должен быть от 4 до 7 мм.

3.4 Сращивание ЛВЧ

Разрезать трубку термоусадочную пополам. Надеть соединитель кабельный и трубки термоусадочные на сращиваемый кабель ЛВЧ, разделить концы трибокабеля в соответствии с рисунком 6. Усадить трубки термоусадочные. Трубки после усаживания должны плотно обжать кабель ЛВЧ.

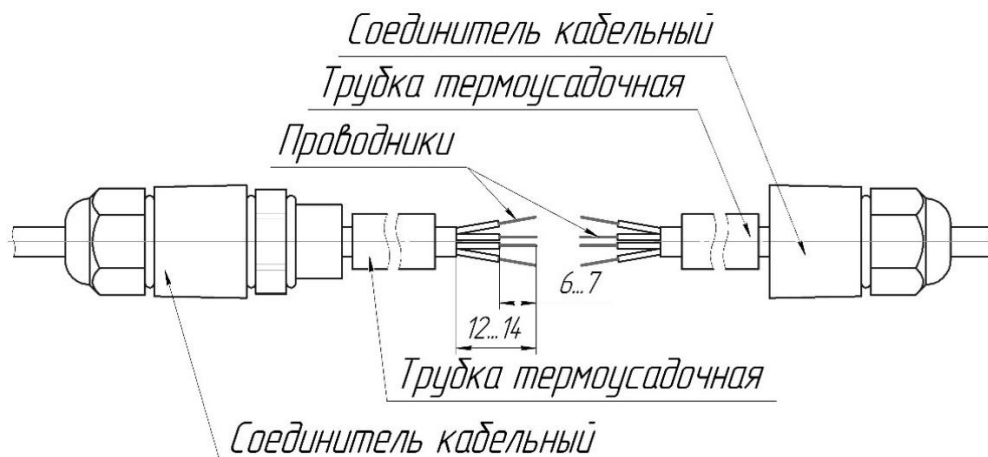


Рисунок 6 – Разделка кабеля ЛВЧ

Соединить с помощью клеммной колодки соединителя кабельного проводники кабеля ЛВЧ в соответствии с рисунком 7. Использовать одну пару клемм клеммной колодки для проводников «+ЛИН», другую – для проводников «+ПИТ», третью – для соединенных вместе проводников «ЛИН-» и «ПИТ-».

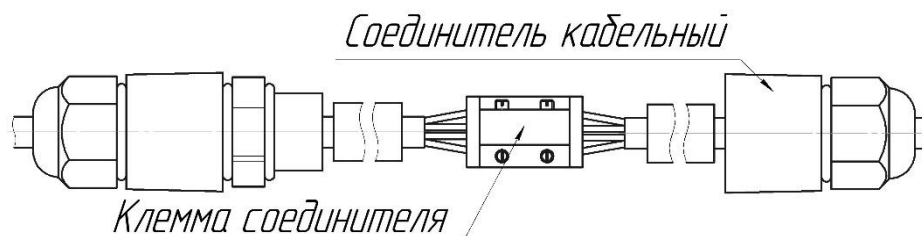


Рисунок 7 – Установка клеммной колодки

Вставить клеммную колодку в соединитель кабельный и закрутить корпус соединителя кабельного в соответствии с рисунком 8. Затянуть гайки гермовводов соединителя кабельного.

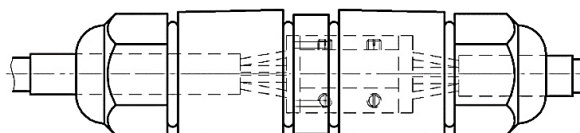


Рисунок 8 – Сборка соединителя кабельного

Проверить работоспособность сращенной ЛВЧ подключением к БОС извещателя ВИБРОН или СЕЧЕНЬ.

4 Сроки службы и хранения и гарантии изготовителя

Средний срок службы Комплекта – не менее 8 лет.

Срок хранения Комплекта в потребительской таре не ограничен.

Гарантийный срок эксплуатации Комплекта – 18 месяцев со дня отгрузки с предприятия-изготовителя. Предприятие-изготовитель в течение гарантийного срока обязуется при условии соблюдения потребителем требований эксплуатационной документации безвозмездно ремонтировать и заменять неисправное изделие или его составные части. Гарантия не распространяется на изделия с механическими повреждениями, полученными в результате нарушений правил эксплуатации.

Адрес предприятия-изготовителя:

ООО «СТ-ПЕРИМЕТР»

440072, Россия, г. Пенза, ул. Антонова, 3Г,

тел. +7 (8412) 217-217, факс +7 (8412) 69-46-50,

E-mail: st-perimetr@mail.ru, URL: www.st-perimetr.ru

5 Свидетельство о приемке

Партия комплектов соединительных (ремонтных) в количестве _____шт. соответствует требованиям СПМТ.687111.001 и признана годной для эксплуатации.

Контролер ОТК

(подпись)

(расшифровка подписи)

(дата)