

ОКП 43 7254

Комплект мачты ММ
ПАСПОРТ
СПДП.301319.001ПС

Содержание

1	Назначение	3
2	Технические характеристики	3
3	Устройство Комплекта.....	4
4	Указание мер безопасности.....	7
5	Подготовка к установке	7
6	Порядок установки.....	7
7	Техническое обслуживание	11
8	Комплектность	11
9	Сроки службы и хранения, гарантии изготовителя.....	12
10	Свидетельство о приемке.....	12

1 Назначение

1.1 Комплект мачты ММ, (далее по тексту Комплект) предназначен для использования в составе сигнализационного комплекса охраны периметра автономного СПДП.425628.002ТУ и обеспечивают установку антенн АВ-433 (868), АКМ-433 (868), АКБ-433 (868) и других составных частей комплекса.

1.2 Установка комплекта ММ производится при помощи бетонизируемых закладных частей.

1.3 Комплект может эксплуатироваться в условиях:

- интервал температур от минус 60°С до плюс 65°С;
- относительная влажность воздуха до 100%;
- скорость ветра до 40 м/с;
- обледенение с толщиной льда до 20 мм.

2 Технические характеристики

2.1 Основные технические характеристики Комплекта приведены в таблице 1.

Таблица 1- Основные технические характеристики Комплекта

Основные технические характеристики	Значения
Общий вес комплекта в упаковке, кг	20
Высота мачты в развёрнутом состоянии, м	4,5
Габаритные размеры упаковок, мм, не более	3050x120x60 800x400x300
Радиус установки оттяжек, м	0,84

2.2 Пример записи обозначения комплектов при заказе и в документации приведен ниже.

«Комплект мачты ММ СПДП.301319.001»

3 Устройство Комплекта

3.1 Комплект в собранном состоянии показан на рисунке 1.

3.2 Комплект мачты ММ состоит из двух коленьев, пояса с оттяжками, подпятника и закладных болтов.



Рисунок 1 – Общая схема комплекта мачты ММ

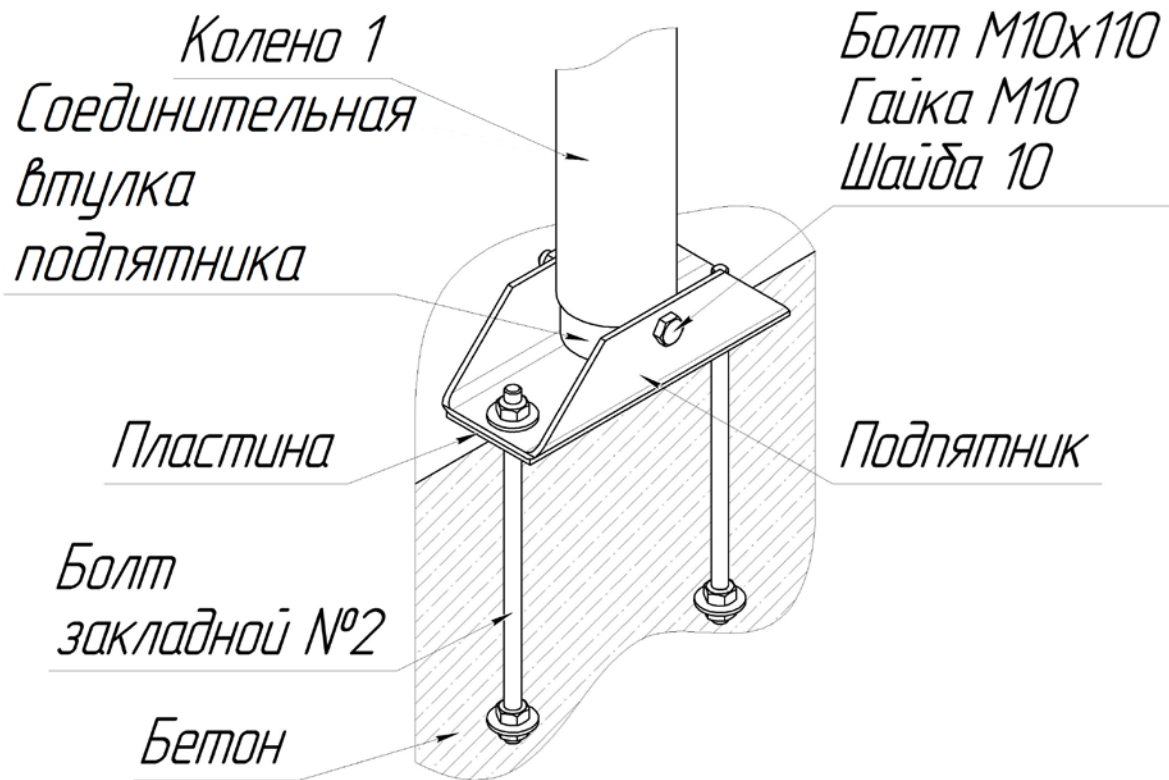


Рисунок 2 – Установка подпятника и колена 1

3.3 Колено 1 мачты выполнено из алюминиевой трубы диаметром 50 мм и длиной 3000 мм. Колено 2 выполнено из алюминиевой трубы диаметром 50 мм и длиной 1500 мм. В колене 2 на одном из концов трубы закреплена соединительная втулка с отверстиями, в которые при сборке устанавливаются болты М8х70, для фиксации в колене 1. Болты закрепляются гайками и шайбами с наружи колена 1. Колено 1 устанавливается на соединительную втулку подпятника, которая крепится с помощью болта М10х100, шайб и гайки к подпятнику (рисунок 2).

3.4 Подпятник Комплекта фиксируется на грунте с помощью, закладных болтов №2 и пластины. Пластина устанавливается на закладные болты для формирования межцентрового расстояния. Закладные болты бетонируются. После затвердевания бетона поверх пластины устанавливается подпятник и фиксируется гайками из состава закладных болтов (рисунок 2).

3.5 Конструкция и состав пояса с оттяжками показаны на рисунке 3.

3.6 Конструкция закладных болтов представлена на рисунке 4. Болт закладной №1 состоит из шпильки М16 шайб 16 и гаек М16. Шайба зажимается гайками на шпильке. Рым-гайка М16 наворачивается на верхний конец шпильки и фиксируется гайкой М16. В ухо рым-гайки установлена скоба такелажная с винтовым карабином (рисунок 5). С помощью винтового карабина к болту закладному крепиться оттяжка мачты.

3.7 Болт закладной №2 состоит из шпильки М10 шайб 10 и гаек М10. Шайба зажимается гайками на шпильке.

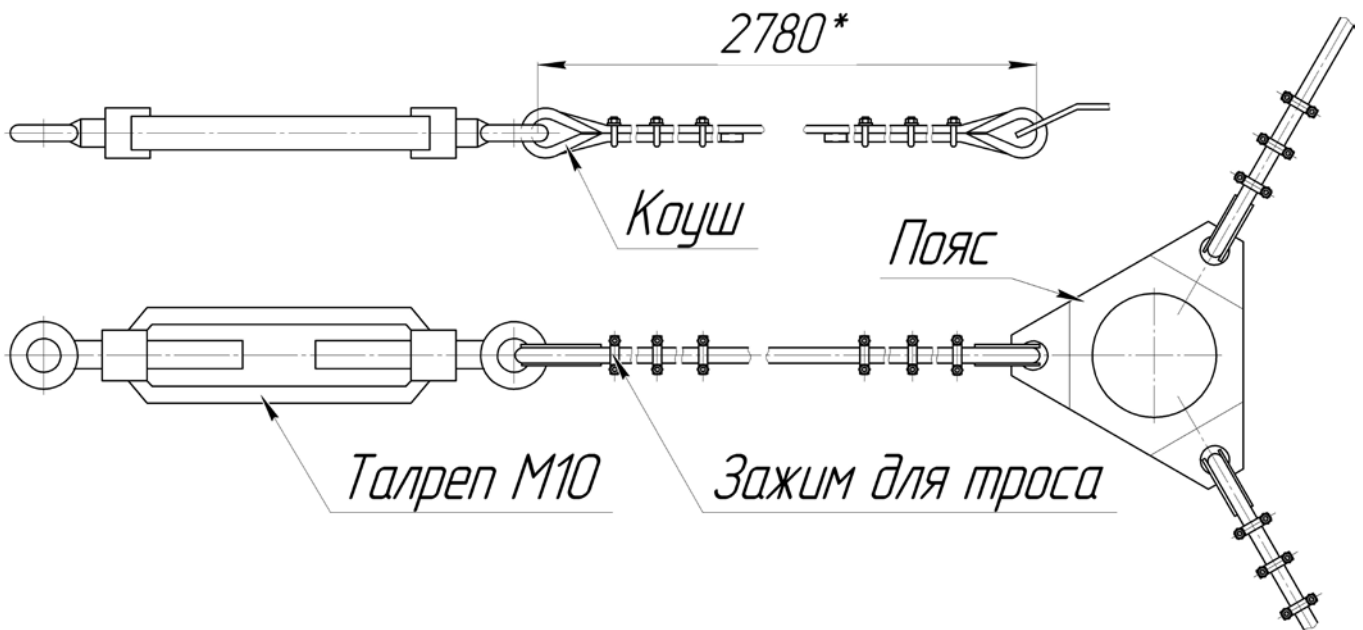


Рисунок 3 – Пояс с оттяжками

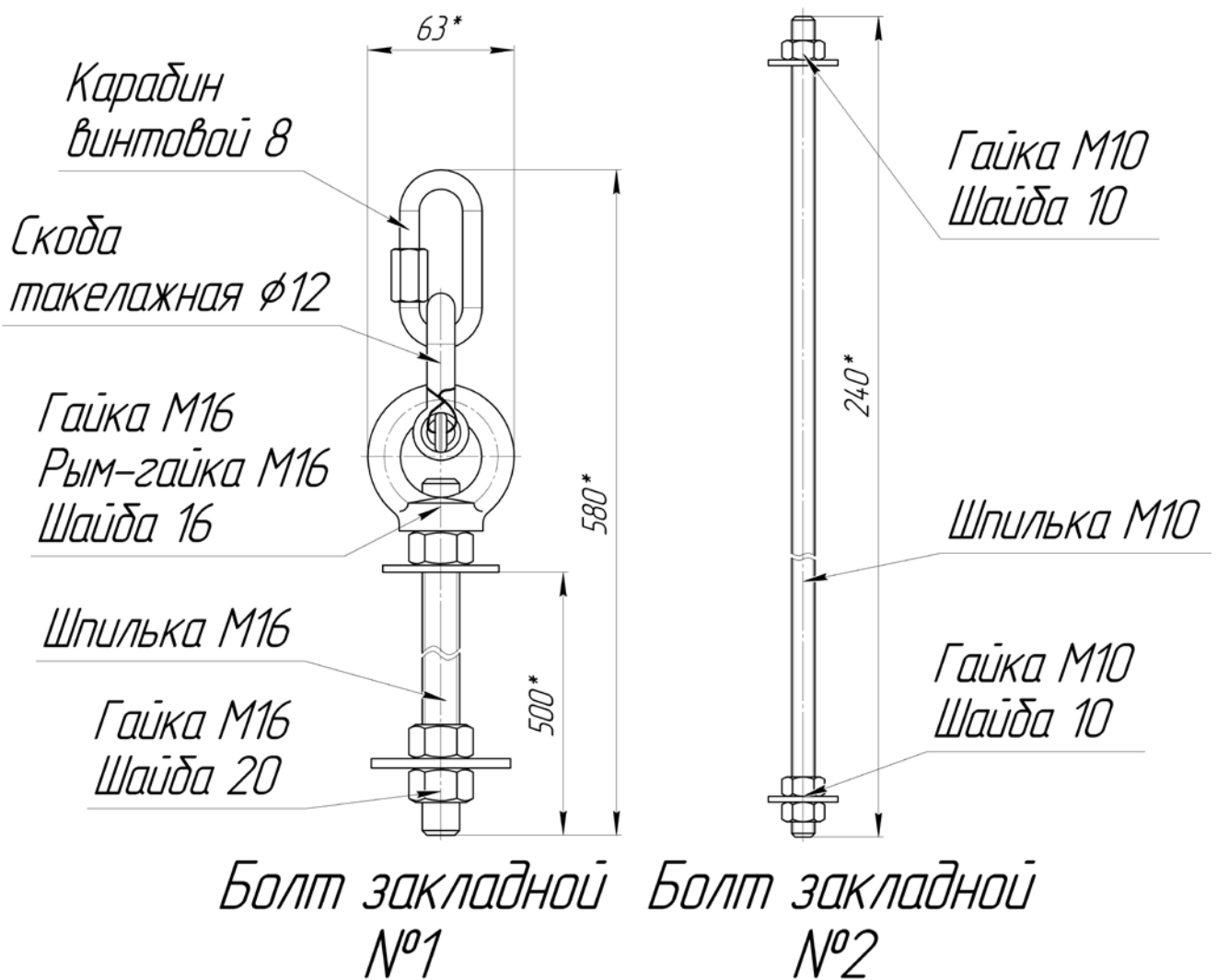


Рисунок 4 – Конструкция закладных болтов

4 Указание мер безопасности

К монтажу и обслуживанию Комплекта допускаются лица, изучившие устройство и правила его эксплуатации.

4.1 При разворачивании Комплекта необходимо соблюдать следующие правила техники безопасности:

- не загромождать рабочую площадку посторонними или ненужными для данной операции предметами;
- соблюдать особую осторожность во время работы при неблагоприятных погодных условиях и при гололеде;
- не стоять при подъеме и опускании мачты под перемещающимися элементами;
- тщательно закреплять на мачте устанавливаемые антенны и другие составные части комплекса.
- надежно фиксировать оттяжки;
- расстояние от мачты до линии электропередач должно быть не менее 25 м.

ВНИМАНИЕ: во избежание поломки или падения Комплекта запрещается свертывание или разворачивание его при скорости ветра больше 10 м/с.

5 Подготовка к установке

5.1 Для разворачивания Комплекта необходима площадка в виде треугольника с размерами сторон 1,6х1,6х1,6 м. Уклон площадки в месте установки Комплекта не должен превышать 7°. В местах установки закладных элементов не должно быть занижения рельефа местности более, чем на 0,1 м относительно подпятника мачты.

6 Порядок установки

6.1 Развёртывание комплекта ММ

Примечание – Для установки Комплекта требуется не менее 2-х человек.

6.1.1 Выбрать место установки Комплекта.

6.1.2 Произвести разметку участка (рисунок 5).

6.1.3 Выкопать три прямка под закладные болты №1 на глубину 530-550 мм и один прямок под закладные болты №2 глубиной 280-300 мм. Допускается пробурить прямки буром диаметром не менее 200 мм.

Примечание – При установке Комплекта на пучинистых грунтах рекомендуется глубину прямков увеличить до глубины промерзания грунта, в прямки заложить арматурные прутья диаметром не менее 6 мм.

6.1.4 На закладные болты № 2 установить пластину для фиксации межосевого расстояния.

6.1.5 Залит бетоном закладные болты №1 и №2 в прямках (рисунок 6).

6.1.6 Выждать не менее двух суток для затвердевания бетона.

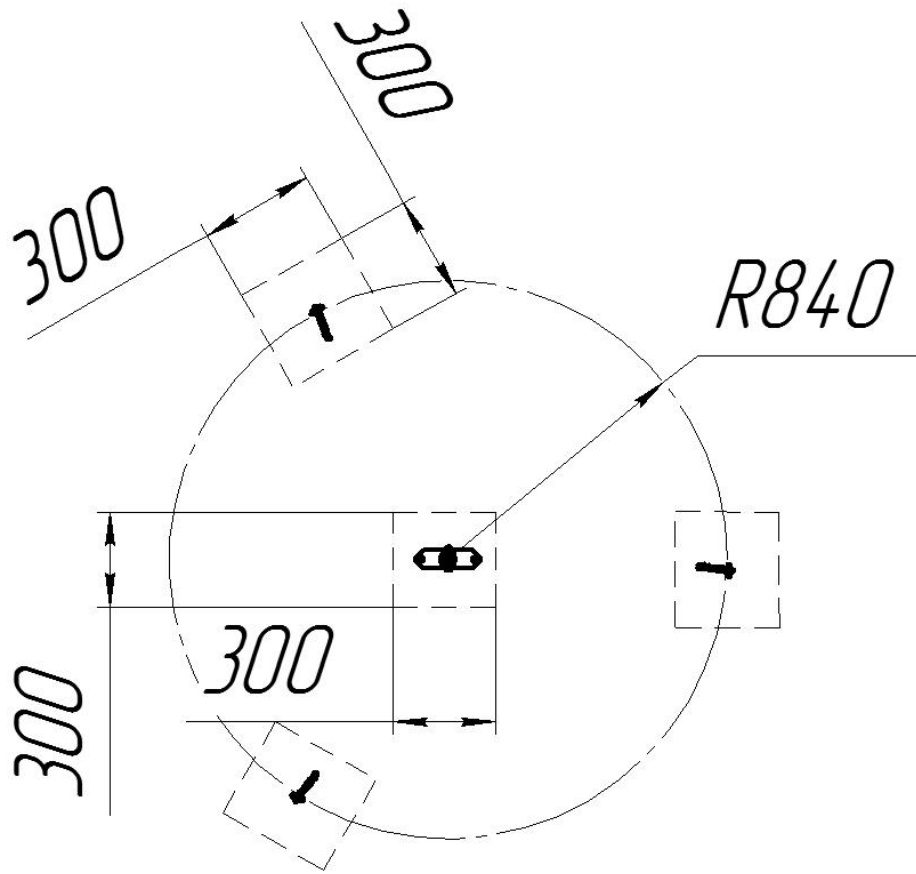


Рисунок 5 – Разметка участка

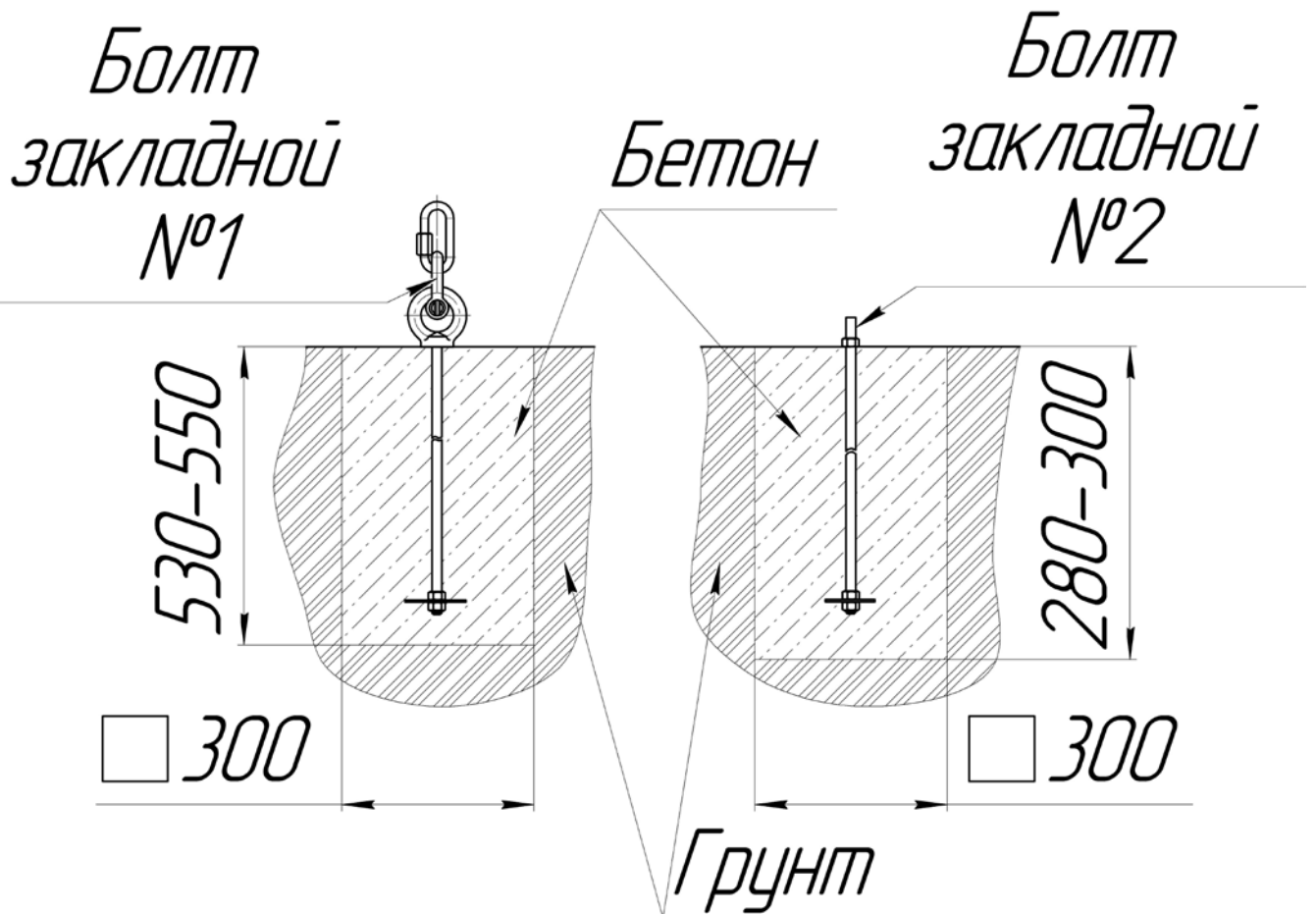


Рисунок 6 – Установка закладных болтов

6.1.7 Закрепить подпятник на закладных болтах №2 (рисунок 2).

6.1.8 Установить колено 1 на соединительную втулку подпятника (рисунок 2).

6.1.9 Надеть пояс с оттяжками на соединительную втулку колена 2 (рисунок 7).

6.1.10 Установить соединительную втулку колена 2 в трубу колена 1,

6.1.11 Закрепить колено 2 болтами М8х70, шайбами и гайками М8.

6.1.12 Размотать пояс с оттяжками (рисунок 3).

6.1.13 Закрепить на мачте антенну при помощи комплекта монтажных частей из комплекта антенны, подключить к антенне кабель, зафиксировать кабель на мачте хомутами, входящими в Комплект.

6.1.14 Раскрутить талрепы, расположенные на оттяжках, увеличив их длину до максимальной. Закрепить талреп одного сектора за болт закладной с помощью винтового карабина (рисунок 8).

6.1.15 Установить мачту вертикально.

6.1.16 Закрепить свободные талрепы за закладные болты с помощью винтовых карабинов.

В случае неточности установки закладных болтов (нехватки или избытка длин оттяжек) необходимо ослабить зажимы для троса, расположенные на оттяжке, вытянуть или натянуть трос оттяжки, зафиксировать зажимы для троса (расстояние между зажимами не менять, первый зажим располагать максимально близко к коушу).

ВНИМАНИЕ: во избежание раскручивания гайки карабина, карабин установить в такое положение, чтобы гайка карабина при её закручивании перемещалась по стрелке (рисунок 8).

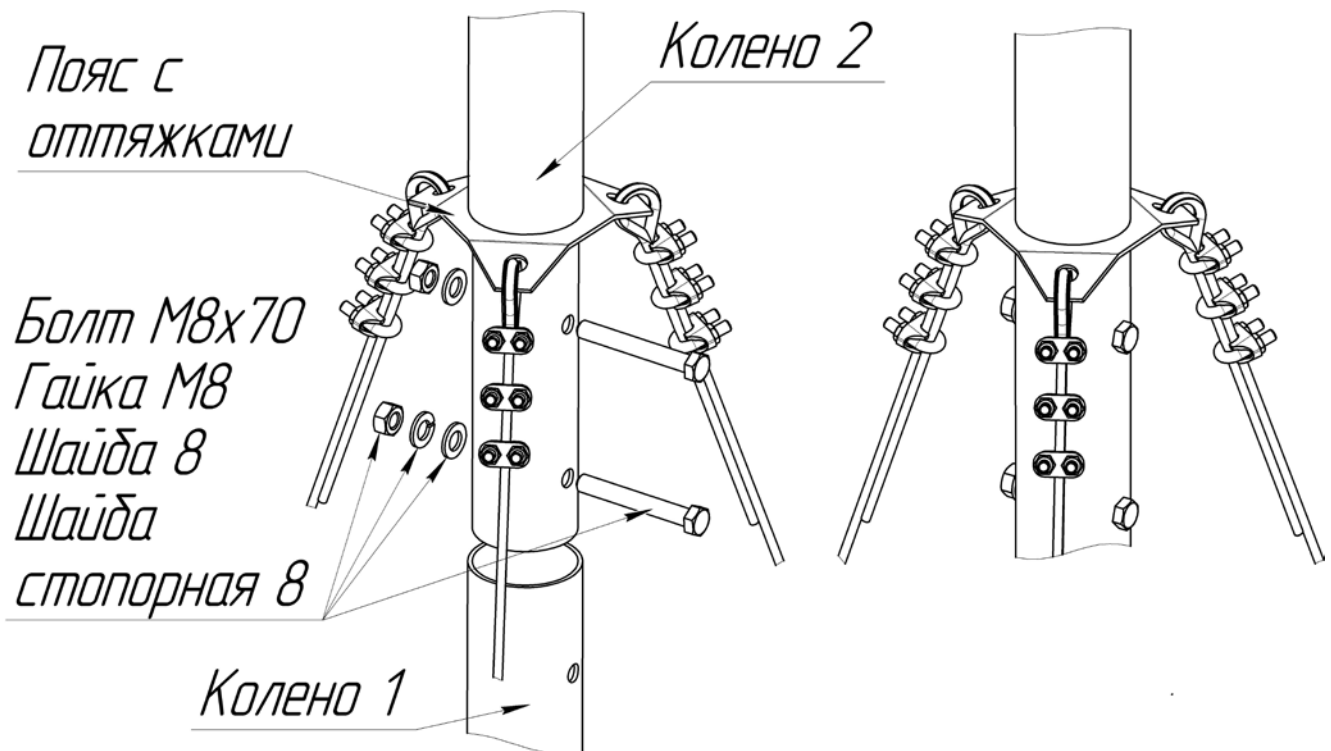


Рисунок 7 – Сборка колена 2 и колена 1

6.1.17 Зафиксировать мачту натяжением тросов оттяжек с помощью талрепов, мачту установить без заломов, строго вертикально по оси (рисунок 1).

6.1.18 Зафиксировать талрепы с помощью вязальной проволоки (рисунок 8). Допускается использовать как цельный кусок проволоки, так и обрезки.

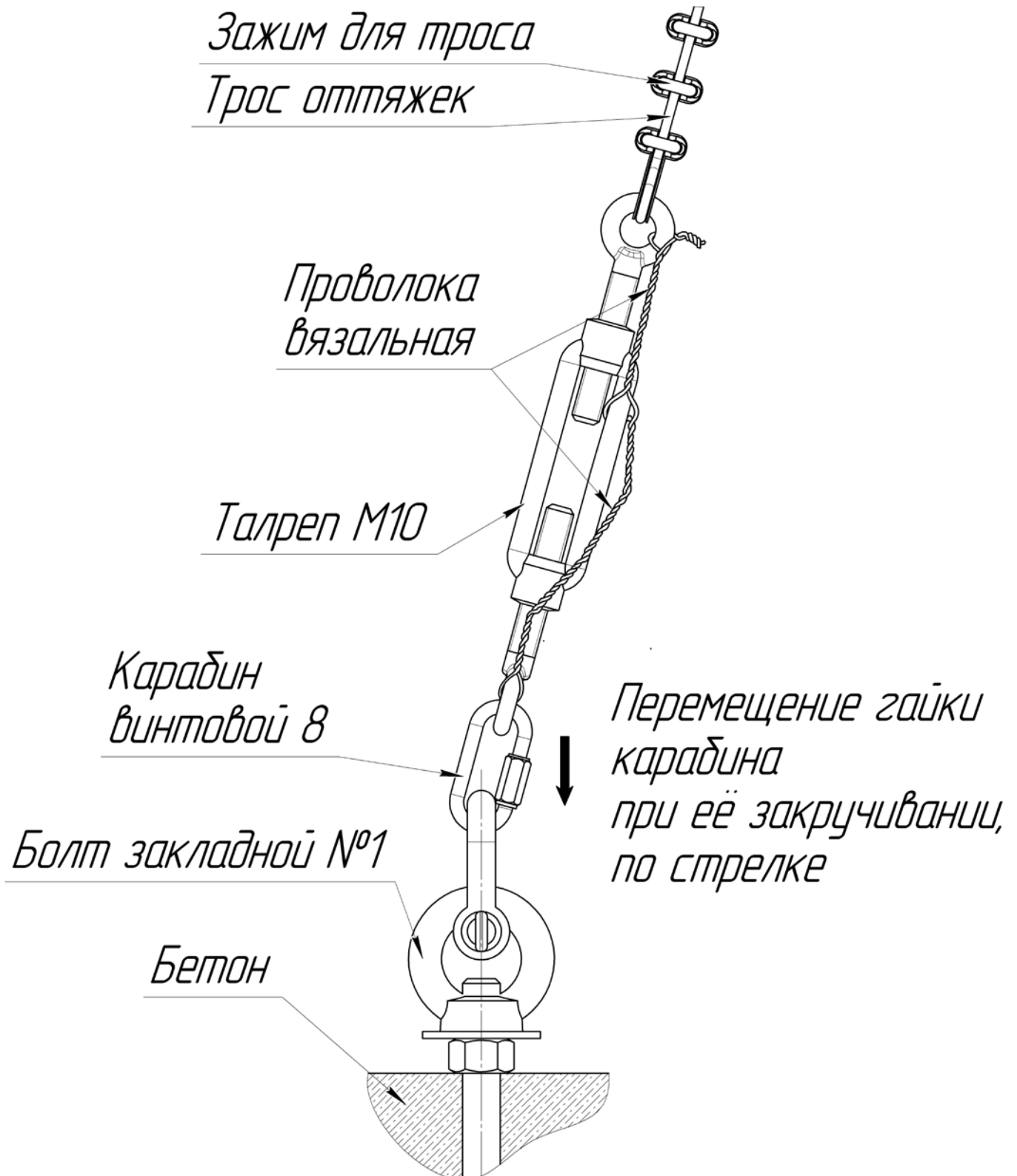


Рисунок 8 – Сборка мачты ММ

7 Техническое обслуживание

7.1 Произвести визуальную проверку внешнего состояния Комплекта:

- а) оттяжки должны быть натянуты.
- б) мачта установлена без заломов, строго вертикально по оси.

7.2 При необходимости:

- а) выровнять ствол мачты натяжением оттяжек;
- б) подтянуть все оттяжки.

7.3 Периодичность проведения технического обслуживания – 6 месяцев.

8 Комплектность

Комплектность поставки приведена в таблице 2.

Таблица 2 – Комплектность поставки

Наименование комплекта	Количество
Мачта в составе:	
- Колено	2
- Подпятник	1
- Соединительная втулка (установлена на подпятник)	1
- Пояс с оттяжками	1
- Болт М8х70	2
- Гайка М8	2
- Шайба 8	2
- Шайба стопорная 8	2
- Проволока вязальная 0,9х2 м.	1
Комплект закладных частей в составе:	
- Болт закладной №1	3
- Болт закладной №2	2
- Пластина	1
Паспорт	1

9 Сроки службы и хранения, гарантии изготовителя

Средний срок службы Комплекта – 8 лет.

Условия хранения Комплекта в упаковке предприятия-изготовителя должны соответствовать условиям 3 по ГОСТ 15150-69.

Комплект в упаковке предприятия-изготовителя допускает транспортирование всеми видами транспорта.

При хранении и транспортировании, Комплект должен быть защищен от воздействия атмосферных осадков и агрессивных сред.

Предприятие-изготовитель гарантирует соответствие Комплекта требованиям технической документации СПДП.425628.002ТУ при соблюдении потребителем условий и правил, установленных эксплуатационной документацией.

Гарантийный срок эксплуатации – 18 месяцев с момента отгрузки.

Предприятие-изготовитель, в течение гарантийного срока обязуется, при условии соблюдения потребителем требований эксплуатационной документации, безвозмездно ремонтировать и заменять неисправный Комплект или его составные части. Гарантия не распространяется на Комплекты с механическими повреждениями, полученными в результате нарушений правил эксплуатации.

Адрес предприятия-изготовителя:

ООО «СТ-ПЕРИМЕТР»

440072, Россия, г. Пенза, ул. Антонова, 3Г,

тел. +7 (8412) 217-217, факс +7 (8412) 69-46-50,

E-mail: st-perimetr@mail.ru

URL: www.st-perimetr.ru

10 Свидетельство о приемке

Комплект мачты ММ Зав.№ _____, соответствует требованиям СПМТ.425628.002ТУ и признан годным для эксплуатации.

Контролер ОТК
